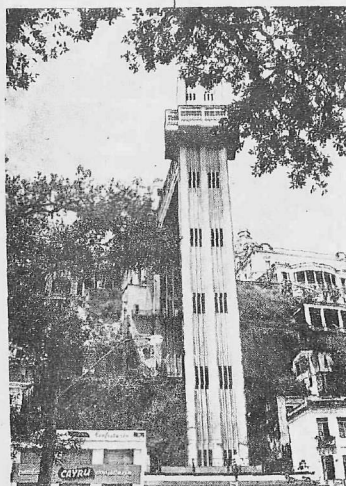
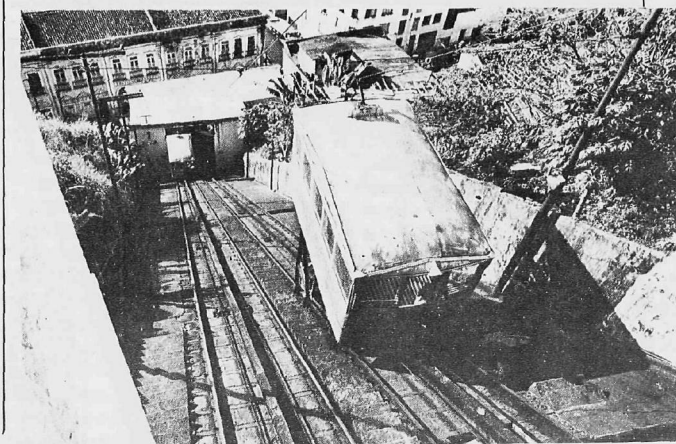


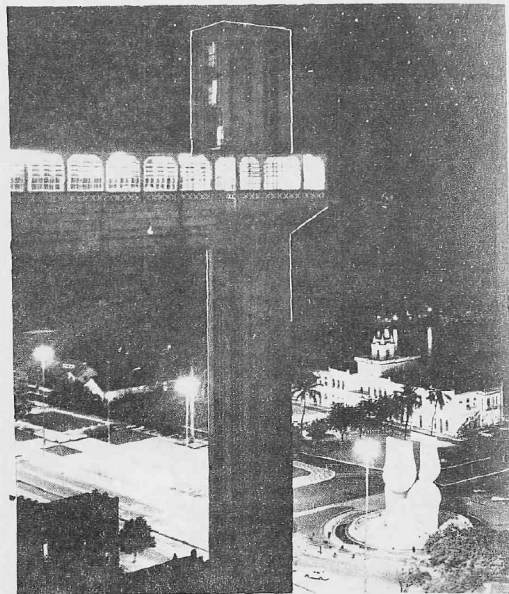
“O Elevador da Bahia sobe e desce todo o dia”



Interligando a Praça da Sé (cidade alta) ao Comércio (cidade baixa), o Plano Inclinado Gonçalves transporta, em média, 12 mil pessoas por dia.



O Elevador Lacerda, um dos mais significativos pontos da Bahia, identifica Salvador em qualquer parte do mundo.



O romântico e ranceiro Elevador do Tabão (felizmente desativado) localiza-se num dos pontos mais pitorescos da cidade. Deve ter parado em sinal de protesto ao pouco caso que lhe dispensavam os responsáveis por sua manutenção.



CONSTRUÍDA sobre montes, encostas, vales e baixadas Salvador é, absolutamente, uma cidade de três andares, que se liga por ladeiras, escadarias, arcos, viadutos, túneis, elevadores e planos inclinados. De todos estes meios de comunicação o mais

importante é o Elevador Lacerda.

“Elevador da Bahia/Sobe e desce sem parar/Parece meu coração/Com vontade de amar”. Este é um trecho de uma sambinha cantado por Ciro Monteiro, de saudosa me-

mória e que mostra firmemente o espírito de quem vive no sobe e desce da Cidade da Bahia.

Enquanto o Elevador Lacerda liga a cidade baixa à alta — a praça Cairu à praça Municipal —, o Elevador do Tabão comunica a cidade

baixa à média e é também um dos meios de acesso à Baixa dos Sapateiros. Já o Plano Inclinado Gonçalves faz a comunicação da rua Francisco Gonçalves (no Comércio com a praça Ramos de Queiroz, na parte alta.) O

SOBE E DESCE TODO DIA

“O Elevador sobe e desce todo o dia/se fosse eu não/suportava essa agonia”. O ceguinho está certo quando canta assim, mas aí de balanos a turistas se não fosse o

Lacerda no seu sobe desce constante. Incorporado totalmente no cotidiano de quem vive ou visita a cidade, ele funciona, inclusive, como um ótimo relax, pois de suas janelas admira-se uma bonita vista da cidade baixa, vendo-se o casil, a rampa do Mercado, o Forte de São Marcelo, o antigo prédio da Alfândega onde é hoje o Mercado Modelo, a Basílica da Conceição da Praia e a Ilha de Itaparica do outro lado da Baía de Todos os Santos.

Construído no século passado, em 1873, o Elevador Lacerda não teve sua importância diminuída, apesar do progresso: os bondes desaparecem, carros e ônibus tomaram o lugar; foi criada uma linha de condução direta da cidade alta para a cidade baixa pela avenida do Contorno, mais o hábito permaneceu. Esse hábito, no verão, é tomado pelos turistas que não podem deixar de conhecê-lo.

Sua localização é estratégica, importante e central, o que contribui, sobramaneira, para a conservação do hábito: quem mora na cidade alta e trabalha na cidade baixa continua a ir até o centro de condução e dali descer o Elevador Lacerda. E vice-versa.

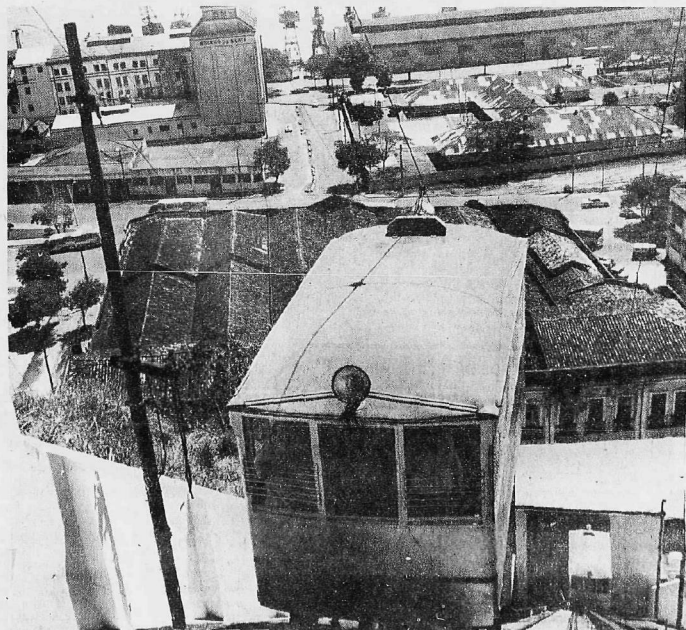
O Lacerda tem 72 metros de altura, dispondo de quatro cabinas, duas em cada torre e seu movimento diário é de cerca de 30 mil pessoas. As torres se comunicam, em cima, por uma ponte e em

sageiros, com uma média de 12 mil por dia.

Inicialmente, o “Charriot” Gonçalves era movimentado a vapor pelo sistema biela e manivela, tendo sido eletrificado em junho de 1910. O local e o traçado desse plano inclinado obra do engenheiro João Ramos de Queiroz, foi o mesmo do antigo Guindaste dos Padres, que serviu para o transporte do material das obras do Colégio dos Jesuítas.

A importância desses meios de transporte antigo, nunca foi diminuída, agora então, com a crise do combustível, ganha maior valor estando o governo do estado construindo o Plano Inclinado da Liberdade, que ligará esse bairro bastante populoso à Calçada, vindo em auxílio aos outros meios de transporte coletivos. O novo plano inclinado conduzirá cerca de 12 mil pessoas por dia, transportando cada uma das duas cabinas, 50 pessoas em 1,3 minutos.

As obras do Plano Inclinado da Liberdade têm conclusão prevista para março do próximo ano e terá 124 metros de extensão, desnível de 54 metros, ligando a rua Sérgio Cardoso, na Liberdade, à travessa Cabo Bartolomeu, na Calçada, utilizando o sistema elétrico-elétrico.



O Plano Inclinado do Pilar faz a ligação desde 1915 da parte mais antiga da cidade (Santo Antônio) à rua do Pilar (na cidade baixa).

Idêntico ao do Pilar, o Plano Inclinado Gonçalves construído em 1874, interliga a Praça da Sé ao Comércio e é bastante utilizado também pelas pessoas que moram na cidade alta e trabalham na baixa. As duas cabinas transportam, em pouco mais de um minuto, 50 pas-