

### Nomeados os diretores para UFBA.

A ministra da Educação e Cultura, Profa. Esther de Figueiredo Ferraz, nomeou os diretores vice-diretores para algumas unidades da Universidade Federal da Bahia, tendo os nomes dos novos dirigentes sido publicados no Diário Oficial de quarta-feira.

As relações dos novos diretores com as respectivas unidades: Prof. Mary Camarão de Almeida (vice-diretor de Odontologia); Atorib de Oliveira, Instituto de Ciências da Saúde; Giovanna Novais, Instituto de Matemática; Alexandre Henrique Soares Nascimento (diretor) e Elyana Barbosa (vice-diretor), Faculdade de Filosofia e Ciências Humanas; Cid Santos Castro (diretor), Escola de Pedagogia; Ana Maria Vilar Leite Augusto da Silva (diretora) e Altom de Souza Silveira (vice-diretor), Escola de Belas Artes; José Maria de Magalhães Neto (diretor), Faculdade de Medicina; Paulo Roberto Brandão (diretor) e Vítor do Amaral Couto (vice-diretor), Faculdade de Ciências Econômicas; Alina Gonçalves Sodré (diretora) e Florentina Santos Dierl, Del Corral (vice-diretor), Faculdade de Farmácia; Kleydie Mendes Lopes Ramos (diretora) e Antônio Lima de Brito (vice-diretor), Instituto de Biologia; Maria de Fátima de Almeida (diretora) e Elzira Maria Rocha (vice-diretor), Faculdade de Arquitetura, Design e Artes Plásticas; Antônio de Fátima e Silvio Loureiro (vice-diretor), Instituto de Física.

As datas das posses serão anunciadas oportunamente.

### Ostra e sururu com suspeita de poluição

Beleuca, município de Vera Cruz (De Joazeiro Lino e Renato Almeida) — Um estranho fenômeno vem ocorrendo nesta região: as ostras e sururus, quando coletadas, apresentam um gosto amargo (taxa de rejeição de 8 e 12,25%). A amortização da principal da divida somente começará a ser feita a partir de dezembro de 1985, em parcelas de juros fixas, pagas pelo estado trimestralmente, independentemente do serviço. Quanto aos US\$ 12 milhões destinados à Susepe não foi, até o momento, escarreado.

Isso vem assustando muita gente, principalmente aquelas pessoas que sobrevivem da caça do marisco. A maioria tenta evitar a acontecer uma grande contaminação, mas, sem que se saiba, o exemplo do que ocorreu há cerca de sete anos, quando os "vinhos" foram praticamente todos mortos, não sabem explicar as causas da mortalidade. O fato, apesar de ser muito sério, não pode deixar de ser uma significação política importante.

Um Superintendente de Desenvolvimento de Pesca enviou a Baiau um dos seus técnicos. Ele conversou com as mães e mães de ostras, coletou amostras das ostras e sururus, e realizou um levantamento, com o intuito de estabelecer um diagnóstico e tomar as providências necessárias para a recuperação da área.

Um Superintendente de Desenvolvimento de Pesca enviou a Baiau um dos seus técnicos. Ele conversou com as mães e mães de ostras, coletou amostras das ostras e sururus, e realizou um levantamento, com o intuito de estabelecer um diagnóstico e tomar as providências necessárias para a recuperação da área.

Um Superintendente de Desenvolvimento de Pesca enviou a Baiau um dos seus técnicos. Ele conversou com as mães e mães de ostras, coletou amostras das ostras e sururus, e realizou um levantamento, com o intuito de estabelecer um diagnóstico e tomar as providências necessárias para a recuperação da área.

Um Superintendente de Desenvolvimento de Pesca enviou a Baiau um dos seus técnicos. Ele conversou com as mães e mães de ostras, coletou amostras das ostras e sururus, e realizou um levantamento, com o intuito de estabelecer um diagnóstico e tomar as providências necessárias para a recuperação da área.

Um Superintendente de Desenvolvimento de Pesca enviou a Baiau um dos seus técnicos. Ele conversou com as mães e mães de ostras, coletou amostras das ostras e sururus, e realizou um levantamento, com o intuito de estabelecer um diagnóstico e tomar as providências necessárias para a recuperação da área.

Um Superintendente de Desenvolvimento de Pesca enviou a Baiau um dos seus técnicos. Ele conversou com as mães e mães de ostras, coletou amostras das ostras e sururus, e realizou um levantamento, com o intuito de estabelecer um diagnóstico e tomar as providências necessárias para a recuperação da área.

Um Superintendente de Desenvolvimento de Pesca enviou a Baiau um dos seus técnicos. Ele conversou com as mães e mães de ostras, coletou amostras das ostras e sururus, e realizou um levantamento, com o intuito de estabelecer um diagnóstico e tomar as providências necessárias para a recuperação da área.

Um Superintendente de Desenvolvimento de Pesca enviou a Baiau um dos seus técnicos. Ele conversou com as mães e mães de ostras, coletou amostras das ostras e sururus, e realizou um levantamento, com o intuito de estabelecer um diagnóstico e tomar as providências necessárias para a recuperação da área.

# SPHAN amplia centro histórico de Salvador

O Conselho Consultivo do Subsecretariado do Patrimônio Histórico e Artístico Nacional reuniu-se ontem à tarde, na Santa Casa da Misericórdia de Salvador, no segundo encontro que faz fora do seu sede, no dia de ontem, em toda a sua existência, decidiu ampliar a área do Centro Histórico de Salvador, colocando também sob a tutela da SPHAN o Centro Histórico de Saúde, Conceição da Praia, Pilar e Santana. Outra decisão, considerada histórica pela SPHAN, foi o tombamento da Casa e área total onde funciona o Terreno Casa Branca, na Avenida Vasco da Gama, por três votos a favor, dois contra duas abstenções e um voto nulo.

Esta foi a primeira vez que o SPHAN tombou um monumento ligado à cultura negra. Eulório, ao final de uma decisão que por pouco não dá negativa, Marcus Vilaça deixou a mesa e foi tomar um pouco de ar' numas das quadras, exclamando: "Ah, meu Deus, ali que eu ficaria, há um ano que luta por isso".

Foram dez pessoas ligadas à cultura e história da Bahia presentes, todos representantes do Conselho Consultivo, com exceção de Gilberto Vello (relator do processo) e Alcides Martins, manifestaram-se contra, inicialmente.

Gilberto Ferraz foi um dos que votaram contra. Ele argumentou, para justificar o seu voto, entre outras coisas, que um prédio tombado não pode mudar. E votou a favor que o pessoal do terreno desse o mesmo ou aquilo que o terreno da Casa Branca está localizada num terreno que não é da comunidade que a cidade (refere-se ao fato de, apesar de estar instalada na Vasco da Gama há cerca de 150 anos, a comunidade da Casa Branca ainda não resolveu a questão da posse do terreno).

RELATOR  
Dezenas de pessoas ligadas à cultura e história da Bahia presentes, todos representantes do Conselho Consultivo, com exceção de Gilberto Vello (relator do processo) e Alcides Martins, manifestaram-se contra, inicialmente.

RELATOR  
Dezenas de pessoas ligadas à cultura e história da Bahia presentes, todos representantes do Conselho Consultivo, com exceção de Gilberto Vello (relator do processo) e Alcides Martins, manifestaram-se contra, inicialmente.

RELATOR  
Dezenas de pessoas ligadas à cultura e história da Bahia presentes, todos representantes do Conselho Consultivo, com exceção de Gilberto Vello (relator do processo) e Alcides Martins, manifestaram-se contra, inicialmente.

RELATOR  
Dezenas de pessoas ligadas à cultura e história da Bahia presentes, todos representantes do Conselho Consultivo, com exceção de Gilberto Vello (relator do processo) e Alcides Martins, manifestaram-se contra, inicialmente.

RELATOR  
Dezenas de pessoas ligadas à cultura e história da Bahia presentes, todos representantes do Conselho Consultivo, com exceção de Gilberto Vello (relator do processo) e Alcides Martins, manifestaram-se contra, inicialmente.

RELATOR  
Dezenas de pessoas ligadas à cultura e história da Bahia presentes, todos representantes do Conselho Consultivo, com exceção de Gilberto Vello (relator do processo) e Alcides Martins, manifestaram-se contra, inicialmente.

RELATOR  
Dezenas de pessoas ligadas à cultura e história da Bahia presentes, todos representantes do Conselho Consultivo, com exceção de Gilberto Vello (relator do processo) e Alcides Martins, manifestaram-se contra, inicialmente.

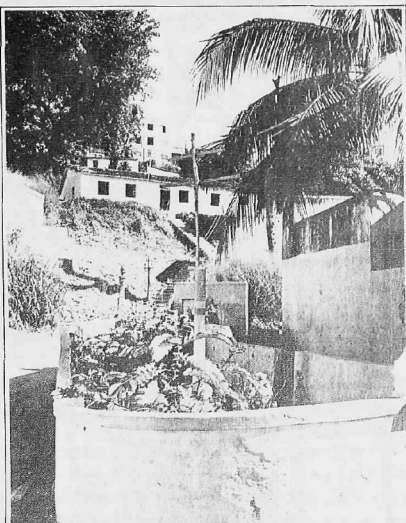
RELATOR  
Dezenas de pessoas ligadas à cultura e história da Bahia presentes, todos representantes do Conselho Consultivo, com exceção de Gilberto Vello (relator do processo) e Alcides Martins, manifestaram-se contra, inicialmente.

RELATOR  
Dezenas de pessoas ligadas à cultura e história da Bahia presentes, todos representantes do Conselho Consultivo, com exceção de Gilberto Vello (relator do processo) e Alcides Martins, manifestaram-se contra, inicialmente.

RELATOR  
Dezenas de pessoas ligadas à cultura e história da Bahia presentes, todos representantes do Conselho Consultivo, com exceção de Gilberto Vello (relator do processo) e Alcides Martins, manifestaram-se contra, inicialmente.

RELATOR  
Dezenas de pessoas ligadas à cultura e história da Bahia presentes, todos representantes do Conselho Consultivo, com exceção de Gilberto Vello (relator do processo) e Alcides Martins, manifestaram-se contra, inicialmente.

RELATOR  
Dezenas de pessoas ligadas à cultura e história da Bahia presentes, todos representantes do Conselho Consultivo, com exceção de Gilberto Vello (relator do processo) e Alcides Martins, manifestaram-se contra, inicialmente.



O tombamento do Terreno Casa Branca foi aprovado na reunião

Um Superintendente de Desenvolvimento de Pesca enviou a Baiau um dos seus técnicos. Ele conversou com as mães e mães de ostras, coletou amostras das ostras e sururus, e realizou um levantamento, com o intuito de estabelecer um diagnóstico e tomar as providências necessárias para a recuperação da área.

Um Superintendente de Desenvolvimento de Pesca enviou a Baiau um dos seus técnicos. Ele conversou com as mães e mães de ostras, coletou amostras das ostras e sururus, e realizou um levantamento, com o intuito de estabelecer um diagnóstico e tomar as providências necessárias para a recuperação da área.

Um Superintendente de Desenvolvimento de Pesca enviou a Baiau um dos seus técnicos. Ele conversou com as mães e mães de ostras, coletou amostras das ostras e sururus, e realizou um levantamento, com o intuito de estabelecer um diagnóstico e tomar as providências necessárias para a recuperação da área.

Um Superintendente de Desenvolvimento de Pesca enviou a Baiau um dos seus técnicos. Ele conversou com as mães e mães de ostras, coletou amostras das ostras e sururus, e realizou um levantamento, com o intuito de estabelecer um diagnóstico e tomar as providências necessárias para a recuperação da área.

Um Superintendente de Desenvolvimento de Pesca enviou a Baiau um dos seus técnicos. Ele conversou com as mães e mães de ostras, coletou amostras das ostras e sururus, e realizou um levantamento, com o intuito de estabelecer um diagnóstico e tomar as providências necessárias para a recuperação da área.

Um Superintendente de Desenvolvimento de Pesca enviou a Baiau um dos seus técnicos. Ele conversou com as mães e mães de ostras, coletou amostras das ostras e sururus, e realizou um levantamento, com o intuito de estabelecer um diagnóstico e tomar as providências necessárias para a recuperação da área.

Um Superintendente de Desenvolvimento de Pesca enviou a Baiau um dos seus técnicos. Ele conversou com as mães e mães de ostras, coletou amostras das ostras e sururus, e realizou um levantamento, com o intuito de estabelecer um diagnóstico e tomar as providências necessárias para a recuperação da área.

Um Superintendente de Desenvolvimento de Pesca enviou a Baiau um dos seus técnicos. Ele conversou com as mães e mães de ostras, coletou amostras das ostras e sururus, e realizou um levantamento, com o intuito de estabelecer um diagnóstico e tomar as providências necessárias para a recuperação da área.

Um Superintendente de Desenvolvimento de Pesca enviou a Baiau um dos seus técnicos. Ele conversou com as mães e mães de ostras, coletou amostras das ostras e sururus, e realizou um levantamento, com o intuito de estabelecer um diagnóstico e tomar as providências necessárias para a recuperação da área.

Um Superintendente de Desenvolvimento de Pesca enviou a Baiau um dos seus técnicos. Ele conversou com as mães e mães de ostras, coletou amostras das ostras e sururus, e realizou um levantamento, com o intuito de estabelecer um diagnóstico e tomar as providências necessárias para a recuperação da área.

Um Superintendente de Desenvolvimento de Pesca enviou a Baiau um dos seus técnicos. Ele conversou com as mães e mães de ostras, coletou amostras das ostras e sururus, e realizou um levantamento, com o intuito de estabelecer um diagnóstico e tomar as providências necessárias para a recuperação da área.

### Prefeitura tem verba para liquidar dívida

O governador João Durval autorizou a Secretaria da Fazenda a transferir US\$ 10 milhões à Prefeitura Municipal de Salvador, para que ela possa pagar seus débitos junto a bancos credores do Banco. Desse modo o Banco do Nordeste do Brasil, saneando, portanto, a sua situação financeira. Estes recursos são oriundos de um empréstimo global de US\$ 182 milhões, contratado pelo estado com o Lloyd's Bank International, de Londres, de acordo com informações transmitidas pelo secretário Benito Gama, que chegou, ontem, de São Paulo, onde formalizou a operação.

A transferência de L. 431, a concessão do empréstimo demonstrado, segundo Benito Gama, os que bancos e instituições internacionais, mesmo numa conjuntura difícil econômica, parecem preferir, devido a recursos e não dispôs de meios para captar o repasse de US\$ 10 milhões pela Prefeitura Municipal de Salvador. O empréstimo é de US\$ 182 milhões, com o prazo de cinco anos para pagamento, com o início de dois anos e meio. O serviço da dívida externa incluída, além dos valores fluídos registrados para "in" (taxa de juros inglesa), um "spread" (taxa de risco) de 2 e 12,25%. A amortização da principal da dívida somente começará a ser feita a partir de dezembro de 1985, em parcelas de juros fixas, pagas pelo estado trimestralmente, independentemente do serviço. Quanto aos US\$ 12 milhões destinados à Susepe não foi, até o momento, escarreado.

### Assembleia debateu sobre a universidade

O envio do dois telegramas, ontem manhã ao presidente da República, em exêrto, Aurélio Chaves, pelo presidente Figueiredo, foi o resultado imediato da sessão especial da Assembleia Legislativa, que se realizou na noite de ontem, em uma sessão pública, em um momento de grande tensão política. A sessão foi presidida pelo governador João Durval, que teve a oportunidade de fazer um pronunciamento importante, ao tratar da situação da universidade pública de Salvador. Ele afirmou que a universidade é um patrimônio da Bahia e que deve ser preservada e desenvolvida.

Um Superintendente de Desenvolvimento de Pesca enviou a Baiau um dos seus técnicos. Ele conversou com as mães e mães de ostras, coletou amostras das ostras e sururus, e realizou um levantamento, com o intuito de estabelecer um diagnóstico e tomar as providências necessárias para a recuperação da área.

Um Superintendente de Desenvolvimento de Pesca enviou a Baiau um dos seus técnicos. Ele conversou com as mães e mães de ostras, coletou amostras das ostras e sururus, e realizou um levantamento, com o intuito de estabelecer um diagnóstico e tomar as providências necessárias para a recuperação da área.

Um Superintendente de Desenvolvimento de Pesca enviou a Baiau um dos seus técnicos. Ele conversou com as mães e mães de ostras, coletou amostras das ostras e sururus, e realizou um levantamento, com o intuito de estabelecer um diagnóstico e tomar as providências necessárias para a recuperação da área.

Um Superintendente de Desenvolvimento de Pesca enviou a Baiau um dos seus técnicos. Ele conversou com as mães e mães de ostras, coletou amostras das ostras e sururus, e realizou um levantamento, com o intuito de estabelecer um diagnóstico e tomar as providências necessárias para a recuperação da área.

Um Superintendente de Desenvolvimento de Pesca enviou a Baiau um dos seus técnicos. Ele conversou com as mães e mães de ostras, coletou amostras das ostras e sururus, e realizou um levantamento, com o intuito de estabelecer um diagnóstico e tomar as providências necessárias para a recuperação da área.

Um Superintendente de Desenvolvimento de Pesca enviou a Baiau um dos seus técnicos. Ele conversou com as mães e mães de ostras, coletou amostras das ostras e sururus, e realizou um levantamento, com o intuito de estabelecer um diagnóstico e tomar as providências necessárias para a recuperação da área.

Um Superintendente de Desenvolvimento de Pesca enviou a Baiau um dos seus técnicos. Ele conversou com as mães e mães de ostras, coletou amostras das ostras e sururus, e realizou um levantamento, com o intuito de estabelecer um diagnóstico e tomar as providências necessárias para a recuperação da área.

Um Superintendente de Desenvolvimento de Pesca enviou a Baiau um dos seus técnicos. Ele conversou com as mães e mães de ostras, coletou amostras das ostras e sururus, e realizou um levantamento, com o intuito de estabelecer um diagnóstico e tomar as providências necessárias para a recuperação da área.

Um Superintendente de Desenvolvimento de Pesca enviou a Baiau um dos seus técnicos. Ele conversou com as mães e mães de ostras, coletou amostras das ostras e sururus, e realizou um levantamento, com o intuito de estabelecer um diagnóstico e tomar as providências necessárias para a recuperação da área.

Um Superintendente de Desenvolvimento de Pesca enviou a Baiau um dos seus técnicos. Ele conversou com as mães e mães de ostras, coletou amostras das ostras e sururus, e realizou um levantamento, com o intuito de estabelecer um diagnóstico e tomar as providências necessárias para a recuperação da área.

Um Superintendente de Desenvolvimento de Pesca enviou a Baiau um dos seus técnicos. Ele conversou com as mães e mães de ostras, coletou amostras das ostras e sururus, e realizou um levantamento, com o intuito de estabelecer um diagnóstico e tomar as providências necessárias para a recuperação da área.

Um Superintendente de Desenvolvimento de Pesca enviou a Baiau um dos seus técnicos. Ele conversou com as mães e mães de ostras, coletou amostras das ostras e sururus, e realizou um levantamento, com o intuito de estabelecer um diagnóstico e tomar as providências necessárias para a recuperação da área.

Um Superintendente de Desenvolvimento de Pesca enviou a Baiau um dos seus técnicos. Ele conversou com as mães e mães de ostras, coletou amostras das ostras e sururus, e realizou um levantamento, com o intuito de estabelecer um diagnóstico e tomar as providências necessárias para a recuperação da área.

Um Superintendente de Desenvolvimento de Pesca enviou a Baiau um dos seus técnicos. Ele conversou com as mães e mães de ostras, coletou amostras das ostras e sururus, e realizou um levantamento, com o intuito de estabelecer um diagnóstico e tomar as providências necessárias para a recuperação da área.

Um Superintendente de Desenvolvimento de Pesca enviou a Baiau um dos seus técnicos. Ele conversou com as mães e mães de ostras, coletou amostras das ostras e sururus, e realizou um levantamento, com o intuito de estabelecer um diagnóstico e tomar as providências necessárias para a recuperação da área.

Um Superintendente de Desenvolvimento de Pesca enviou a Baiau um dos seus técnicos. Ele conversou com as mães e mães de ostras, coletou amostras das ostras e sururus, e realizou um levantamento, com o intuito de estabelecer um diagnóstico e tomar as providências necessárias para a recuperação da área.

Um Superintendente de Desenvolvimento de Pesca enviou a Baiau um dos seus técnicos. Ele conversou com as mães e mães de ostras, coletou amostras das ostras e sururus, e realizou um levantamento, com o intuito de estabelecer um diagnóstico e tomar as providências necessárias para a recuperação da área.

Um Superintendente de Desenvolvimento de Pesca enviou a Baiau um dos seus técnicos. Ele conversou com as mães e mães de ostras, coletou amostras das ostras e sururus, e realizou um levantamento, com o intuito de estabelecer um diagnóstico e tomar as providências necessárias para a recuperação da área.

Um Superintendente de Desenvolvimento de Pesca enviou a Baiau um dos seus técnicos. Ele conversou com as mães e mães de ostras, coletou amostras das ostras e sururus, e realizou um levantamento, com o intuito de estabelecer um diagnóstico e tomar as providências necessárias para a recuperação da área.

Um Superintendente de Desenvolvimento de Pesca enviou a Baiau um dos seus técnicos. Ele conversou com as mães e mães de ostras, coletou amostras das ostras e sururus, e realizou um levantamento, com o intuito de estabelecer um diagnóstico e tomar as providências necessárias para a recuperação da área.

Um Superintendente de Desenvolvimento de Pesca enviou a Baiau um dos seus técnicos. Ele conversou com as mães e mães de ostras, coletou amostras das ostras e sururus, e realizou um levantamento, com o intuito de estabelecer um diagnóstico e tomar as providências necessárias para a recuperação da área.

Um Superintendente de Desenvolvimento de Pesca enviou a Baiau um dos seus técnicos. Ele conversou com as mães e mães de ostras, coletou amostras das ostras e sururus, e realizou um levantamento, com o intuito de estabelecer um diagnóstico e tomar as providências necessárias para a recuperação da área.

Um Superintendente de Desenvolvimento de Pesca enviou a Baiau um dos seus técnicos. Ele conversou com as mães e mães de ostras, coletou amostras das ostras e sururus, e realizou um levantamento, com o intuito de estabelecer um diagnóstico e tomar as providências necessárias para a recuperação da área.

Um Superintendente de Desenvolvimento de Pesca enviou a Baiau um dos seus técnicos. Ele conversou com as mães e mães de ostras, coletou amostras das ostras e sururus, e realizou um levantamento, com o intuito de estabelecer um diagnóstico e tomar as providências necessárias para a recuperação da área.

Um Superintendente de Desenvolvimento de Pesca enviou a Baiau um dos seus técnicos. Ele conversou com as mães e mães de ostras, coletou amostras das ostras e sururus, e realizou um levantamento, com o intuito de estabelecer um diagnóstico e tomar as providências necessárias para a recuperação da área.

Um Superintendente de Desenvolvimento de Pesca enviou a Baiau um dos seus técnicos. Ele conversou com as mães e mães de ostras, coletou amostras das ostras e sururus, e realizou um levantamento, com o intuito de estabelecer um diagnóstico e tomar as providências necessárias para a recuperação da área.

Um Superintendente de Desenvolvimento de Pesca enviou a Baiau um dos seus técnicos. Ele conversou com as mães e mães de ostras, coletou amostras das ostras e sururus, e realizou um levantamento, com o intuito de estabelecer um diagnóstico e tomar as providências necessárias para a recuperação da área.

### Lançado livro de poemas

Um Superintendente de Desenvolvimento de Pesca enviou a Baiau um dos seus técnicos. Ele conversou com as mães e mães de ostras, coletou amostras das ostras e sururus, e realizou um levantamento, com o intuito de estabelecer um diagnóstico e tomar as providências necessárias para a recuperação da área.

### Advogado pede que "liminar" seja reformada

Um Superintendente de Desenvolvimento de Pesca enviou a Baiau um dos seus técnicos. Ele conversou com as mães e mães de ostras, coletou amostras das ostras e sururus, e realizou um levantamento, com o intuito de estabelecer um diagnóstico e tomar as providências necessárias para a recuperação da área.

### Sementes chegam de surpresa ao interior

Um Superintendente de Desenvolvimento de Pesca enviou a Baiau um dos seus técnicos. Ele conversou com as mães e mães de ostras, coletou amostras das ostras e sururus, e realizou um levantamento, com o intuito de estabelecer um diagnóstico e tomar as providências necessárias para a recuperação da área.

### Cadastramento vai evitar especulação

Um Superintendente de Desenvolvimento de Pesca enviou a Baiau um dos seus técnicos. Ele conversou com as mães e mães de ostras, coletou amostras das ostras e sururus, e realizou um levantamento, com o intuito de estabelecer um diagnóstico e tomar as providências necessárias para a recuperação da área.